



**Encotech**

# Környezetvédelmi engedélyeztetés

Iga Bence

Operatív igazgató

ENCOTECH Kft.

Óbudai Egyetem – Környezetmérnöki Szakmai Nap 2019. április 9.

**Encotech Környezetvédelmi  
Szolgáltató és Tanácsadó Kft.**

1089 Budapest,  
Bláthy Ottó u. 41.

Tel.: +36 (1) 323-1512  
Fax: +36 (1) 303-7848

info@encotech.hu  
www.encotech.hu

# Miért van szükség környezetvédelmi engedélyekre?

- Megszabják a környezethasználat, a környezet terhelés és a környezeti kibocsátások kereteit
- Inspirálnak a tisztább, fenntartható technológiákra épülő működésre, folyamatos fejlesztésre
- Megteremtik a környezetkárosítás szankcionálhatóságát

# Ki állapítja meg és hogyan ezeket a kereteket?

- Jogalkotó állami és EU-s intézmények, parlamenti elfogadás
- Tevékenységek környezeti hatásainak vizsgálatából nyert adatok értékelésével, kutatások alapján hatásmechanizmusok figyelembevételével
- Cél: az emberi életminőség és a környezet védelme



# Jogszabályok

- **Alapengedélyek:**
- 1995. évi LIII. Törvény
- 57/2013 (II.27.) Korm. rendelet
- 314/2005. (XII. 25.) Korm. rendelet





# Jogszabályok

- **Levegőtisztaság- és zajvédelem:**
- 306/2010. (XII. 23.) Korm. rendelet
- 2012. évi CCXVII. törvény
- 410/2012. (XII. 28.) Korm. rendelet
- 284/2007. (X. 29.) Korm. rendelet

# Jogszabályok



- **Vízvédelem:**
- 72/1996. (V.22.) Korm. rendelet,
- 41/2017. (XII.29.) BM rendelet,
- 219/2004. (VII.21) Korm. rendelet,
- 220/2004. (VII.21) Korm. rendelet.

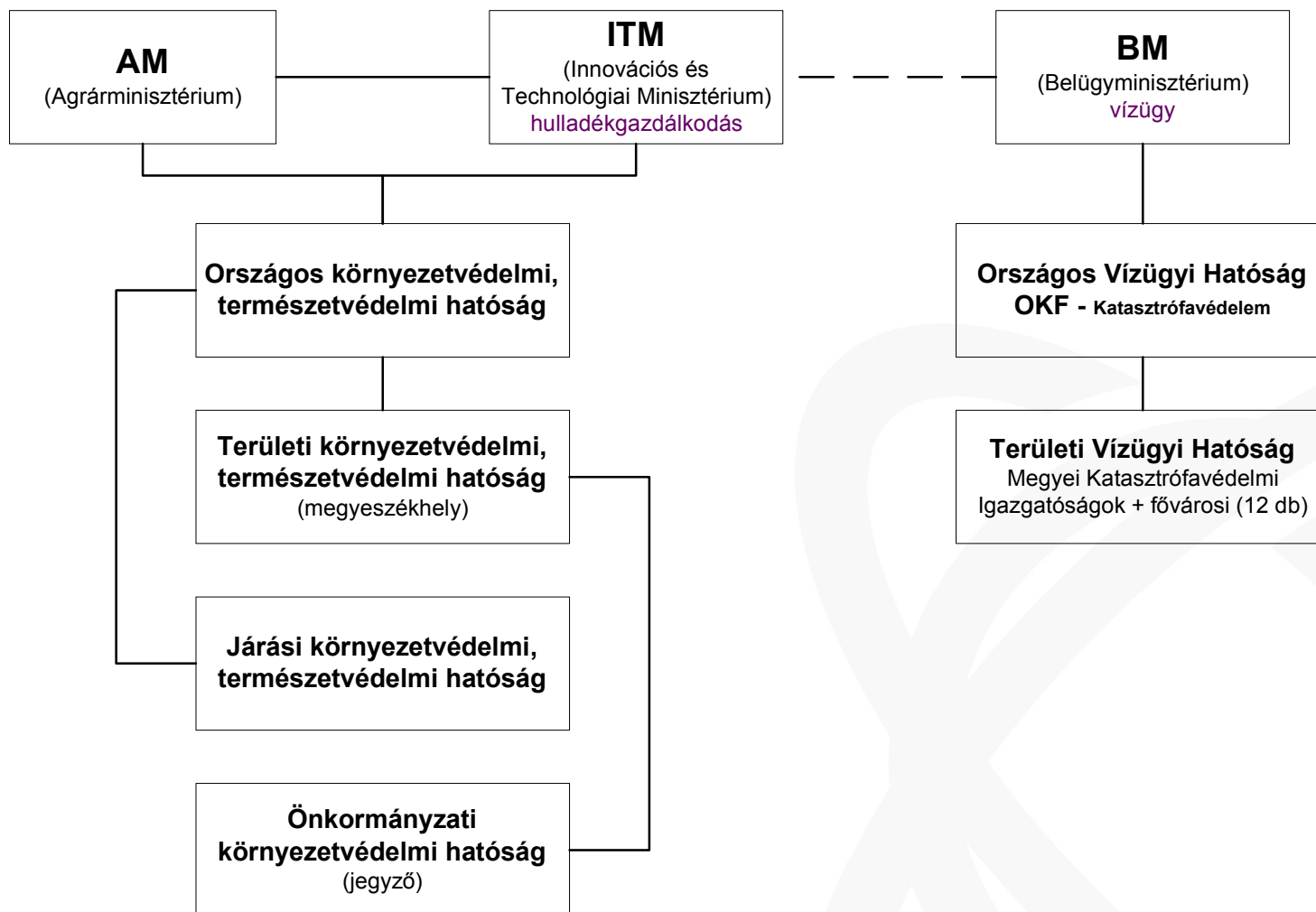
# Jogszabályok



- **Hulladékgazdálkodás:**
- 2012. évi CLXXXV. törvény,
- 439/2012 (XII.29.) Korm. rendelet,
- 2013. évi CXXV. törvény,
- 180/2007. (VII. 3.) Korm. rendelet,
- 20/2006 (IV.5.) KvVM rendelet.

# Környezetvédelmi hatóságok

- Előírások érvényre juttatása, szankcionálás  
azaz
- Engedélyekben írják elő a cégek számára, a rájuk speciálisan vonatkozó konkrét feladatokat és kibocsátási határértékek.
- Igazgatási szerkezet:



# Engedélyekben rögzített célok és teljesülésük

- cél az élhető, fenntartható környezet biztosítása, környezet romlásának megakadályozása
- feltételek teljesülésének vizsgálata komplex megközelítést igényel, mert a hatások is komplexek
- vizsgálatokhoz tapasztalat, gyakorlati felkészültség, technológiai ismeretek, objektív, hiteles mérési eredmények =>
- független, hatóságilag akkreditált laboratóriumok, feljogosított szakemberek





- Akkreditált laboratórium – környezeti kibocsátások mérése
- Szakértői csapat – tevékenységek és technológiák környezeti hatásai és megfelelőségük vizsgálata, dokumentációja
- Dokumentumok tanúsítják a hatóságok felé a megfelelőséget, az engedély kiadhatóságát és a betartáshoz szükséges feladatokat
- Folyamatos fejlődés, fejlesztés, újabb hatások, újabb módszerek, folyamatos követés





Encotech Környezetvédelmi  
Szolgáltató és Tanácsadó Kft.

1089 Budapest,  
Bláthy Ottó u. 41.

Tel.: +36 (1) 323-1512  
Fax: +36 (1) 303-7848

info@encotech.hu  
www.encotech.hu





# Engedély példák – pontforrás engedély

- Vonatkozik: meghatározható légszennyező anyagot kibocsátó kürtő
- Engedélyező hatóság: megyeszékhely járási hivatala
- Ügyintézési határidő: max. 8 vagy 60 nap
- Díj: 32.000,- Ft/pontforrás
- Érvényességi idő: 5 év
- Főbb elemek: határértékek, mérési gyakoriság, mintavételi hely kialakítása, üzemnapló, adatszolgáltatás, érvényesség

2. A levegő terhelésének minimalizálása érdekében a *levegő védelméről* szóló 306/2010. (XII. 23.) Korm. rendeletben [a továbbiakban: 306/2010. (XII. 23.) Korm. rendelet] előírt levegővédelmi követelményeket az elérhető legjobb technika alkalmazásával kell teljesíteni.
3. A mellékletben rögzített légszennyező anyagokra a kibocsátási határértékek teljesülését az üzemeltetőnek **ötévente akkreditált mérőszervezettel végeztetett szabványos emisszió méréssel kell igazolni**. A kibocsátások ellenőrzéséről készült vizsgálati jegyzőkönyvet **2022. május 10. napjáig kell benyújtani** a Pest Megyei Kormányhivatal Érdi Járási Hivatala Környezetvédelmi és Természetvédelmi Főosztályához (a továbbiakban: Járási Hivatal).
4. Az emisszió méréssel kapcsolatban előzetes tájékoztatást kell benyújtani a Járási Hivatalhoz, melynek tartalmaznia kell a mérés pontos idejét, a mérést végző szervezet megnevezését, illetve akkreditációs számát. **A tájékoztatást legkésőbb a mérés megkezdése előtt 2 héttel be kell nyújtani a Járási Hivatalhoz, egyúttal megadva az Engedélyes részéről a kapcsolattartó személy nevét és elérhetőségét.**
5. A rendeltetésszerű üzemeléstől eltérő üzemi állapotokat üzemnaplóban kell dokumentálni és hatósági ellenőrzés során bemutatni.
6. A rendkívüli, váratlan levegőszenyezés elkerülése érdekében a technológiai előírások betartását és a berendezések műszaki állapotát fokozottan és folyamatosan ellenőrizni kell.

**Jelen engedély 2023. október 10. napjáig hatályos.**

A fenti előírások megfelelő, illetve határidőre történő önkéntes teljesítésének elmaradása esetén az *általános közigazgatási rendtartásról* szóló 2016. évi CL. törvény (a továbbiakban: Ákr.) 132. §-ában foglaltak alkalmazásának van helye.

Egyidejűleg megállapítom, hogy az eljárás igazgatási szolgáltatási díja **128 000 Ft**, amelynek viselésére Engedélyes köteles. **Megállapítom, hogy az igazgatási szolgáltatási díj megfizetésre került.**

**A Járási Hivatal által tárgyi ügyben PE-06/KTF/25679-1/2018. számon meghozott függő hatályú döntéséhez ezen határozat kézhezvételét követő naptól kezdődően nem kapcsolódnak joghatások.**

E döntés ellen a közléstől számított 15 napon belül a Pest Megyei Kormányhivatal Környezetvédelmi és Természetvédelmi Főosztályának címzett, de a Járási Hivatalhoz két példányban benyújtandó 64 000 Ft jogorvoslati eljárási díj megfizetését követően fellebbezéssel lehet élni.

Fellebbezni csak a megtámadott döntésre vonatkozóan, tartalmilag azzal közvetlenül összefüggő okból, illetve csak a döntésből közvetlenül adódó jog- vagy érdeksérelemre hivatkozva lehet.

# Engedély példák – IPPC

- Vonatkozik: jogszabályi alapon technológia és kapacitás
- Engedélyező hatóság: megyeszékhely járási hivatala
- Ügyintézési határidő: 105 nap
- Díj: 500.000,- Ft – 2.100.000,- Ft
- Érvényességi idő: min. 10 év – 5 évente felülvizsgálat
- Főbb elemek: szakági engedélyek előírásai, határidők, adatszolgáltatás, érvényesség– kivéve vízjogi; mellékletekben határértékek; technológia és kapacitás bemutatása; hatásterületek; BAT követelmények; havária; érvényesség

# Engedély példák – vízjogi

- Vonatkozik: vízi létesítmények (pl.: egyedi szennyvízkezelő)
- Engedélyező hatóság: megyei és fővárosi katasztrófavédelem
- Ügyintézési határidő: 60 nap
- Díj: 5.000,- Ft – 1.080.000,- Ft
- Érvényességi idő: hatósági jogkör
- Főbb elemek: létesítmény adatai, kapacitása, helye; technológia; határértékek; mintavételezés-jegyzőkönyv; adatszolgáltatás; érvényesség

... elejére, a kiegyenlítő tartályba

Iszapsűrítő tartály:

- hasznos térfogat: 8 m<sup>3</sup>, beépített keverővel, iszapszivattyúval

Kamrás szűrőprés:

- típusa: KÖRTE 630/50 műanyagkamrás szűrőprés
- szűrletvíz visszavezetése a tisztító rendszer elejére, a kiegyenlítő tartályba

2.3. A szennyvíz-előkezelés technológiai folyamata:

A keletkező technológiai szennyvizek az üzemesarnok belső gravitációs csatornahálózatán keresztül jutnak a kiegyenlítő medencébe, ahol a homogenizálás történik.

A medencéből a szennyvizet feladó szivattyúk juttatják a három részből álló reaktorsorra. A reaktorokban vegyszeradagolással (FLOTUP kombinált szer, mésztej, sósav, flokkuláló szer) történik a szennyvíz kémiai kezelése.

A kezelt szennyvíz gravitációsan jut a ferdelemezes ülepitőbe, majd a tisztított víz az ülepitő túlfolyóján keresztül a végkontroll tartályba folyik. A tartályban történik az elvezetésre kerülő szennyvíz pH ellenőrzése is. Nem

megfelelő pH esetén a szennyvíz a tisztítórendszer elejére, a kiegyenlítő tartályba kerül visszavezetésre.

A végkontroll tartályból mennyiségmérőn keresztül jut a víz a Várpalotai Ipari Parkban kiépített, és a BAKONYKARSZT Zrt. által üzemeltetett csatornahálózatba, mint befogadóba.

A ferdelemezes ülepitőben kiülepedett iszap az iszapsűrítőbe kerül, majd a kamrás szűrőprésben víztelenítik és elszállítják. A csurgalékvizek a technológiai sor elejére, a kiegyenlítő medencébe kerülnek visszavezetésre.

3. **Környezetvédelmi előírások:**

- 3.1. Engedélyes részére a következő **küszöbértékeket** (kibocsátási határértékeket) állapítom meg a közcsatornába vezetett előtisztított – a felületkezelő üzemi technológiából származó – **technológiai szennyvízre**, a más szennyvizektől elkülönített, a **Végkontroll tartály (M8-jelű)** mintavételi helyre vonatkozóan, melyet folyamatosan köteles betartani:

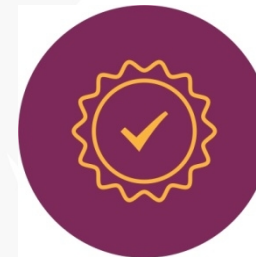
Határérték fajtája	Megnevezés	Mértékegység	Határérték
Egyedi	Dikromátos oxigénfogyasztás (KOI <sub>k</sub> )	mg/l	1000
	Szerves oldószer extrakt (olajok, zsírok)	mg/l	50
	Összes vas	mg/l	20
	Szulfát	mg/l	400
	Összes foszfor	mg/l	20



**Encotech**

**Végzősöknek: vizsgáló mérnök pozíció**  
**Hallgatóknak: gyakornoki program, gyakorlati hely**

**Iga Bence**  
**20/947-3305**  
**[iga@encotech.hu](mailto:iga@encotech.hu)**





**Encotech**

# Köszönöm a figyelmet!

Iga Bence

Operatív igazgató

ENCOTECH Kft.

Óbudai Egyetem – Környezetmérnöki Szakmai Nap 2019. április 9.